

# AIMs

## Le Journal

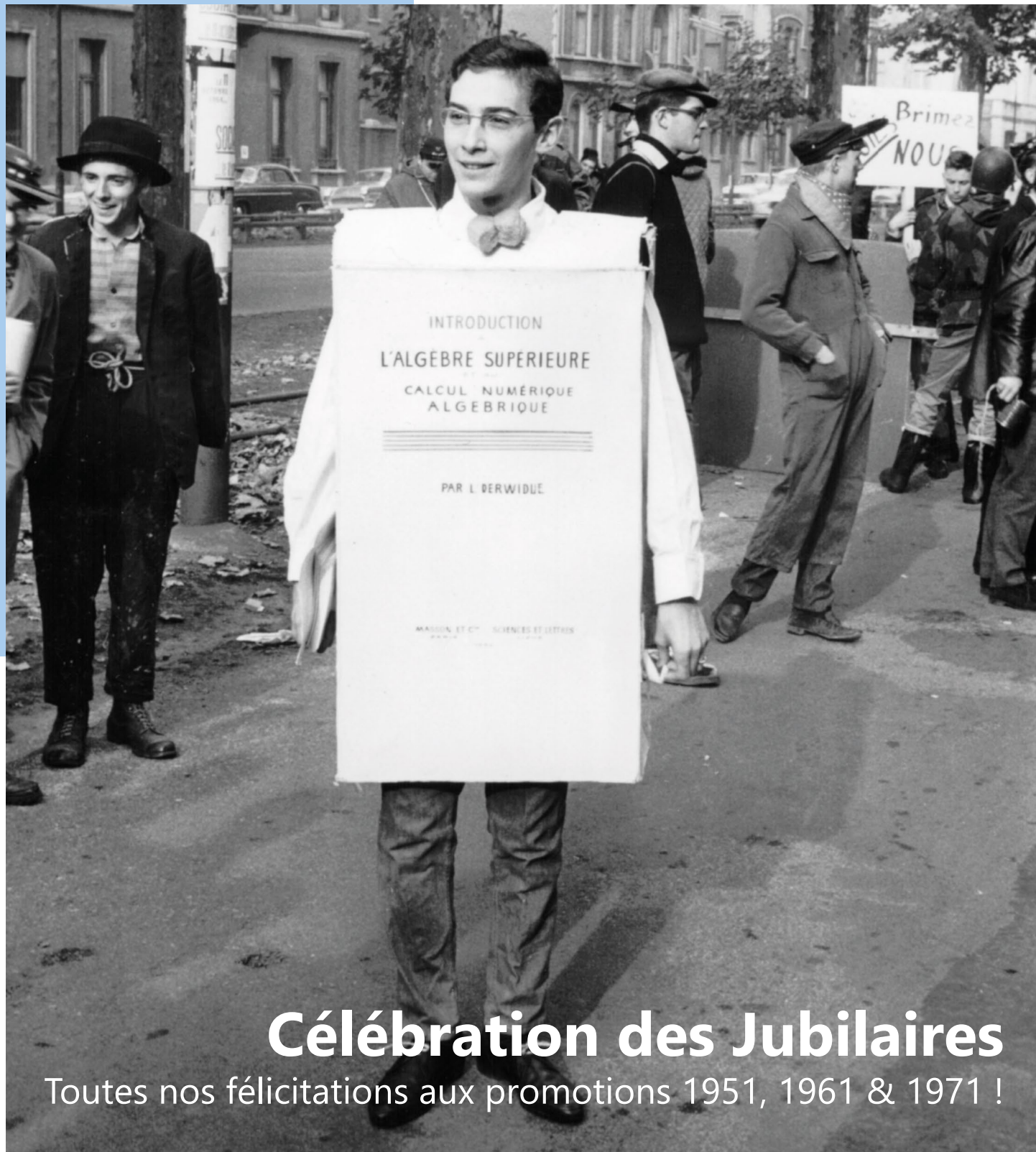


**POLYTECH  
MONS ALUMNI**  
Partager pour inspirer



PB-PP | P605132  
BELGIE(N) - BELGIQUE

OCTOBRE | NOVEMBRE | DÉCEMBRE 2021



## Célébration des Jubilaires

Toutes nos félicitations aux promotions 1951, 1961 & 1971 !



AIMs asbl  
Siège social & bureaux :  
Rue de Houdain 9 - 7000 Mons - Belgique

Tél. 065/37.40.36 - Fax 065/37.40.35  
polytech-mons-alumni.be

Compte : 732-0227231-11  
IBAN : BE30 7320 2272 3111 - BIC : CREGBEBB

N° d'Entreprise 0408.970.311  
RPM - Tribunal de l'Entreprise  
Hainaut - Division Mons

Emploi et Relations Entreprises : Fabienne PLACE  
Tél. 065/37.40.37 - Fabienne.Place@umons.ac.be

Base de données : Nathalie SEMAILLE  
Tél. 065/37.40.36  
Nathalie.Semaille@umons.ac.be

Communication : Miryame RITOUNI  
Tél. 065/37.40.38  
Miryame.Ritouni@umons.ac.be

#### PRÉSIDENT

Jean-Philippe DRAYE (1992)

#### PRÉSIDENTS HONORAIRES

Philippe DELAUNOIS (1965)  
Charles MÉDART (1961)  
Armand HENRIETTE (1960)  
Henri CHAUSTEUR (1964)  
Jacques HUGÉ (1970)  
Daniel GAUTHIER (1981)  
Michel VANKERKEM (1974)  
Airy WILMET (1978)  
Anne FIÉVEZ (1981)

#### RECTEUR DE L'UMONS

Philippe DUBOIS

#### DOYENNE DE LA FPMs

Christine RENOTTE (1989)

#### SECRÉTAIRE GÉNÉRAL

Yves DELMOTTE (1980)

#### TRÉSORIER

Christian DUPRIEZ (1977)

#### VICE-PRÉSIDENTS ET SECTIONS DE L'AIMs

Bruxelles : Jean SOLONAKIS (1991)  
Centre : Philippe PRIEELS (1995)  
Charleroi : Lara VERBELEN (2011)  
Liège-Luxembourg : Jean VANDERWAEREN (1972)  
Mons : Vincent DUFOUR (1991)  
France : Pierre CUVELIER (1979)  
Jeunes : Juliette LOUCHE (2017)  
Peyresq : Marc BÉGOU (1991)  
Internationale : Pierre DUPONT (1995) &  
Pierre DEHOMBREUX (1989)

#### CONSEILS ET STRATÉGIE FINANCIÈRE

André VERDICKT (1980) & Alain RUTTIENS (1969)

#### REPRÉSENTANTS DU CORPS ACADÉMIQUE AU CA DE L'AIMs

Christine RENOTTE (1989)  
Pierre DEHOMBREUX (1989)  
Paul LYBAERT (1976)  
Véronique FELDHEIM (1992)

© La responsabilité quant aux articles et photos  
incombe à l'auteur de l'article ou de la photo.

## SOMMAIRE



7

### 4 | LES NOUVELLES

4 | Famille

7 | Sections

### 6 | PRIX ABCAL

### 8 | ASSEMBLEE GENERALE

8 | Célébration des Jubilaires

11 | Blague d'étudiants

### 16 | COMPAGNONNAGE



16



11

### 18 | BUSINESS

18 | Sowalfin

19 | Business Cocktail

### 20 | ENGINEERING



23

### 22 | AGENDA

### 23 | MUMONS

# Joyeux & Noël Bonne année

## L'ÉDITORIAL

Chères amies, chers amis,

L'année 2021 a démarré sous l'angle de la prudence et ensuite de la timide et progressive reprise des activités. Nous avons pu profiter, depuis septembre, de beaux moments de retrouvailles, notamment notre Assemblée Générale, le Bal des Mines, le Compagnonnage et diverses activités de nos sections. La fin de cette année nous ramène à la plus grande prudence dans nos contacts.

Le 25 septembre dernier, notre **Assemblée Générale** a été rehaussée de la présence de notre confrère Jean-Jacques CLOQUET. Sa conférence « Grandir et faire grandir » a rassemblé près de 150 personnes. Merci à Jean-Jacques d'avoir partagé sa passion du management humain. Le repas, qui a suivi l'Assemblée Générale, fut l'occasion de célébrer les Jubilaires. Vous les découvrirez dans ce numéro (pages 8 à 15) et trouverez un large écho de cette journée.

Le **Bal des Mines** nous a permis d'accueillir les nouveaux membres de notre Association, les ingénieurs promus en 2020 et 2021. Cet événement exceptionnel, qui s'est déroulé le 13 novembre dernier, fut un réel succès. Cette soirée de prestige a réuni près de 500 personnes (environ 200 étudiants et 300 AIMs et leurs conjoint.e.s) Les cercles étudiants, par leur implication dans l'organisation du Bal, ont largement contribué à la réussite et à l'ambiance de la fête. Qu'ils en soient remerciés.

En septembre, nous avons lancé la nouvelle édition des programmes du **Compagnonnage** (Classique et Junior). La soirée de lancement du Compagnonnage Classique du 18 octobre dernier a accueilli un nombre important d'Étudiants-Compagnons et de Maîtres-Compagnons. Les photos et le reportage en pages 16 et 17 témoignent du succès de la soirée.

Nous avons maintenant le regard tourné vers 2022. Dès janvier, je vous donne rendez-vous pour notre **Réception du Nouvel An** prévue le **vendredi 28 janvier** aux Beaux-Arts Mons (BAM). Ce rendez-vous exceptionnel, organisé dans le cadre de notre partenariat avec la Ville de Mons, nous permettra de découvrir l'exposition « Fernando BOTERO – Au-delà des formes ».

En février prochain se tiendra notre **Business Cocktail**. Réservez d'ores et déjà la date du **jeudi 10 février**. Cette soirée sera l'occasion de découvrir les services de la Sowalfin, l'agence publique wallonne qui accompagne et soutient les PME dans leur création, leur développement et leur financement (un article en pages 18 et 19 vous offre un aperçu de ses services). Cette édition du Business Cocktail sera une occasion unique pour tous nos membres entrepreneurs d'établir des contacts directs et privilégiés avec l'écosystème d'accompagnement et de financement des PME en Wallonie.

Enfin, l'approche de l'année nouvelle rappelle qu'il est temps de penser à renouveler votre **cotisation pour 2022**. N'oubliez pas que c'est notamment grâce à votre soutien que nous pouvons organiser des événements et activités de qualité, pour le plus grand nombre d'entre vous.

Je vous souhaite de belles et heureuses fêtes de fin d'année et j'aspire à vous retrouver en 2022 !

Bonne lecture !  
Amitiés,

Jean-Phi DRAYE  
Président





## HOMMAGES

**Pierre MICHOT**, ICE 1972

Né le 1<sup>er</sup> décembre 1948 à Thuin, décédé aux Etats-Unis à Sunnyvale.

Il débute sa carrière comme Assistant dans le Service du Professeur Baland à la FPMs. En 1973, il passe Ingénieur au Comité Intergouvernemental des Migrations Européennes.

En 1976, il entre chez Industrias Electricas Brown Boveri comme Ingénieur. En 1978, il devient Ingénieur chez Systems Europe. Il travaille depuis quelques années aux Etats-Unis à San José chez ABB comme Ingénieur R&D.

**Jean BROGNIEZ**, ICMét 1954

Né le 14 avril 1932 à Mons, décédé le 15 juin 2021 à Schoten.

Toute sa carrière se déroule à la Société Industrielle Belge des Pétroles. Débutant comme Ingénieur en 1956, il est par la suite nommé Chef de service en 1962, Ingénieur Principal en 1963, Sous-Directeur en 1966, Directeur en 1971, Directeur Général Adjoint en 1977, Project Director du Finaneste NC3 Project en 1989 et, de 1992 à 1995, Project Director Finaneste Antwerp ARDS Project.

## DÉCÈS

Pierre DELAUNOIS, père de **Fabienne DELAUNOIS** (ICMét 1993), beau-père de Christophe VANDERMIERS (FPMs 1992), le 7 juillet 2021.

Marc BERNIS (FPMs 2004), le 26 juillet 2021.

## ERRATUM

Une erreur s'est glissée dans l'hommage à Bernard BRINE. Sa fille Stéphanie BRINE nous a transmis un récapitulatif de sa carrière.

**Bernard BRINE**, ICE 1974

Né le 18 mai 1951 à Frameries, décédé le 11 août 2021 à Anderlecht.

Il commence sa carrière comme Assistant pendant quelques mois puis, après son service militaire, il rentre en 1975 à la RTT (qui deviendra ensuite Belgacom) où il effectue sa carrière complète, d'Ingénieur il deviendra Area Manager Wallonie-Bruxelles. Il prend sa retraite en 2012.

## PROMOTIONS

**PROMOTION 1957**  
**Réunion annuelle 2021**



Les choses répétées deux fois plaisent. C'est pourquoi nous nous sommes retrouvés à six, les mêmes que lors de la réunion de 2020 tenue en juillet 2021, Jacques CAMBIER, Pierre GÉRARD, Serge GRAVET, Michel HALLEZ, Jacques MARLOT et Guy MONTÉE.

Nos camarades empêchés en juillet l'étaient aussi en octobre, Jean-Claude BARBIER, Robert DELCOURT et Robert de VIRON, empêchés par de mineurs problèmes de santé, Jean LEMAÎTRE, toujours retraité à Grenoble et Georges TOUBEAU qui ne répond pas.

Au cours du repas, dans ce restaurant à l'orée du bois d'Havré, on évoqua les maux dus à l'âge, les enfants et petits-enfants de passage en Belgique, la fermeture des charbonnages et des fleurons de notre industrie, les fenêtres

verrouillées dans les maisons de retraite, la production d'énergie intermittente et écologique, Japan Steel et pour rire un peu, l'état d'avancement de la gare de Mons. La tartelette du dessert, 80 mm de diamètre, était excellente. La photo de groupe fut prise par la demoiselle qui servait à table. Ah si vous nous aviez vus il y a 70 ans ! Veillant à descendre les marches avec précautions, nous avons rejoint les voitures en prenant **rendez-vous** pour le deuxième mardi d'**octobre 2022**, même endroit même heure. Midi Pierre !

Jacques MARLOT

**PROMOTION 1968**

Ce samedi 9 octobre 2021, les camarades de la 125<sup>e</sup> promotion ont pu reprendre leur bonne habitude de se réunir pour une journée de retrouvailles. Un évènement notable est à signaler : pour la première fois depuis les 53 ans de notre sortie, Paul GRAINDORGE qui vit en Thaïlande a pu être des nôtres. Le restaurant MAXENS à Saint-Symphorien nous a accueillis pour un apéritif en terrasse suivi d'un repas délectable au cours duquel



nous avons pu rappeler nombre d'anecdotes du temps passé à la Faculté mais aussi échanger sur les projets qui nous tiennent à cœur. La journée s'est achevée par un (?) dernier verre à l'Excelsior sur la Grand Place de Mons. Heureux de la chaude ambiance de cette journée de retrouvailles, chacun s'est promis d'être présent l'an prochain. Ont participé : Herman & Marie-Thérèse DEHON, Jacques & Viviane GIGOT, Paul GRAINDORGE, Alexis & Annelise LEBAIN, Jean & Jacqueline LEVÉQUE, Jean-Marie & Ginette LOMBART, Alain & Françoise MARCHANT, Jean-Paul & Maria SAMAIN, Edouard & Martine VANCUTSEM,

Jean & Annie VENTURINI, Alain & Anne WUILBAUT.

Étaient excusés : Christian BOUGARD, André BRICHARD, Pierre BROWAEYS, Pierre CUISINIER, Jacques DEPREZ, Michel DUTRIEUX, Paul GOFFIN, Bernard JACQUES, Paul JUMEAU, Philippe MARQUE, Marc MESSE, Jean-Jacques RUELLE, Serge SMITS, Jacques VANDENHAUTTE et Pierre WATTECAMPS.

Jacques GIGOT

**ENGIE**  
Laborelec

[www.laborelec.com](http://www.laborelec.com)

**Consultance technique au service de l'énergie électrique**

- > Production d'électricité
- > Transport et Distribution
- > Utilisations de l'électricité
- > Stockage

Pour continuer à encourager mon développement professionnel, je règle ma **cotisation 2021**.

Et je remplis le formulaire de domiciliation sur [polytech-mons-alumni.be](http://polytech-mons-alumni.be)

**Polytech Mons Alumni**  
Partager pour inspirer.





## Prix ABCAL

L'ABCAL récompense chaque année un.e étudiant.e méritant.e de Polytech Mons qui, dans son TFE, aurait abordé un sujet relatif à la supply chain.

Le prix a été remporté par **Loïc VANSNICK**, ICIG 2021 qui a participé gratuitement à la Journée des Cadres Achats et Logistiques qui s'est déroulée le 14 octobre sur le thème des 3R's : Résilience, Reprise, Rebond.

« J'ai eu la chance d'avoir été choisi pour participer à une journée de conférences organisées par l'ABCAL (Association Belge des Cadres d'Achat, de la Logistique et de la Supply Chain) le 14 octobre. Le sujet de mon TFE était « Systèmes IA d'aide à la décision pour la prédiction de risques de déclarations douanières ». La détection de fraude est une préoccupation importante et vérifier l'intégrité des marchandises fait partie du processus d'approvisionnement. Améliorer les méthodes de détection actuelles permettrait d'accélérer cette étape tout en diminuant les transactions frauduleuses impunies.

*Mon travail a été récompensé en même temps que d'autres mémoires d'étudiants ayant proposé des innovations ou améliorations dans le domaine de la supply chain.*

*Le thème de la journée était les 3R : Résilience, Rebond et Reprise. Pour animer cette journée plusieurs conférenciers sont venus partager leur point de vue sur ces 3R mais également leurs expériences personnelles en tant que CEO, accompagnateurs de start-up,...*

*C'était enrichissant de découvrir la manière dont les entreprises s'adaptent aux changements. Parmi les intervenants nous avons retrouvé Odoo, la licorne wallonne dont la croissance est impressionnante, Deltrian qui s'est adaptée à la crise sanitaire en proposant des masques, Flora une filiale d'Ethias qui se veut 100% digitale ou encore Galler dont les installations ont fortement été touchées par les inondations de juillet.»*

# Affrètements & Transports VANDERWAEREN

## ATV LOGISTICS

Rue Commandant Naessens 47 | B-4431 Loncin  
Tel : +32 43 80 90 46 | Gsm + 32 470/59 39 72 | Fax : +32 42 77 89 40  
atvlogistics@skynet.be | www.atvlogistics.be

## COMPTES-RENDUS DES SECTIONS



9 octobre 2021

Visite de l'exposition  
« À la découverte de la diversité  
géologique du Hainaut »  
au musée de Bernissart

Section de Mons

L'exposition a été l'occasion de renouer avec nos activités, interrompues depuis beaucoup trop longtemps. Merci au Professeur **Jean-Marie CHARLET** et au Cercle Géologique du Hainaut (CGH) pour avoir été nos guides et commenté les pièces et panneaux de l'exposition ainsi qu'exceptionnellement les réserves et pièces collectées et documentées par ses membres. L'exposition brasse un large panorama de tout ce que le Hainaut nous offre, en surface ou plus en profondeur, de roches formées à des époques géologiques très lointaines et d'autres plus « proches ». Elle est visible jusqu'en août 2022 d'où n'hésitez pas !

L'occasion aussi de discuter dans un cadre détendu lors du repas pizza buffet dans la cafétaria du CGH et agrémenté des bières locales. Merci encore à **Pierre HOUSEN** (Président du CGH) et au professeur Jean-Marie CHARLET pour la mise à disposition des locaux et l'organisation de cette journée.

15 octobre 2021

Banquet d'Automne

Section de Charleroi

Après un an et demi d'attente suite à l'annulation du Banquet de Printemps 2020 le jour même, le comité de l'AIMs Charleroi a enfin eu l'immense joie de pouvoir organiser cette exceptionnelle soirée. Quel bonheur de pouvoir enfin se rassembler, toutes générations confondues et de fêter dignement nos retrouvailles. Les 136 participants ont joué le jeu du thème du Banquet « Des paillettes dans ma vie », en se parant de leurs plus brillantes tenues, accessoires et maquillages !

L'apéro du Banquet a été animé par l'excellent duo Youcii. Après la dégustation d'un délicieux



Les AIMs entourés d'excellentes bouteilles de toutes les régions d'Italie.

repas de fête, une soirée dansante s'est prolongée jusqu'au bout de la nuit. Le comité remercie chaleureusement tous les participants pour cette fabuleuse édition et espère vous retrouver très vite lors d'une prochaine activité.

29 octobre 2021

Découverte de vins de la Toscane  
à Monceau-sur-Sambre

Club Œnologique

Nous étions 23 participants pour la découverte de 6 vins du domaine « Il rifugio dei sogni » situé en Toscane, chacun accompagné d'un plat adapté proposé par Franco dans son magasin « Au soleil d'Italie » à Monceau-sur-Sambre et pour terminer des Cantucci (biscuits aux amandes) à tremper dans le Vino Santo de la maison Poggio Salvi proposé par Melchior-Vins à Mons. La plupart en ont aussi profité pour acheter du vin et des spécialités italiennes. De nombreux amateurs carolos nous avaient également rejoints pour partager un bon moment de convivialité.

**Pour en savoir plus sur les activités du Club :**  
Facebook/ Club Oeno Aims-UMons





## Assemblée Générale de l'AIMs Hommage aux Jubilaires de la promotion 1971

Après plusieurs reports liés à la crise sanitaire, nous avons enfin pu nous retrouver pour la partie festive de notre Assemblée Générale le 25 septembre dernier.

La journée a débuté à l'amphithéâtre Richard Stiévenart où nous avons eu le plaisir d'écouter notre confrère **Jean-Jacques CLOQUET** pour sa conférence « Grandir et faire grandir ». L'apéritif rassemblant tous les membres présents a été servi dans le hall de l'amphithéâtre en présence des autorités académiques de la FPMs et de l'UMONS.

Les participants se sont ensuite rendus au restaurant de la Cité Houzeau de Lehaie pour apprécier le repas préparé par l'équipe de l'UMONS (et dont la qualité a été unanimement soulignée). **Marcel BARATTUCCI**, l'animateur du Club Ceno de l'AIMs, avait sélectionné les vins accompagnant les plats. Le repas a été animé et a donné l'occasion de rappeler multiples anecdotes et souvenirs. Au cours de celui-ci, nous avons célébré et rappelé les carrières des Jubilaires présents en nombre. La journée s'est terminée au bar de la Cité par un verre de l'amitié.



Jean-Pierre BALAND

### Jean-Pierre BALAND

Fils de feu **Jean BALAND** (ICME 1947), neveu de feu **René BALAND** (ICME 1954), frère de Michel BALAND (FPMs 1976).

Diplômé de la première promotion d'ICTO (Ingénieur Civil en Techniques Opérationnelles), et après avoir exercé quelques mois la fonction d'Assistant de Recherches au département d'Economie Mathématique de la Faculté des Sciences Economiques de l'Université de Mons, il est engagé en février 1972 comme Responsable de l'Informatique aux Forges de Thy Marcinelle et Monceau. En mai 1977, il quitte le secteur

sidérurgique et devient Chef des Services Informatique et Organisation de la compagnie d'assurance La Prévoyance Sociale (la PS). De 1975 à 1988, il est également Chargé de Cours à l'Université du Travail à Charleroi dans le cadre d'une licence en Informatique à horaire décalé patronnée scientifiquement par l'Université de Mons. En juin 1988, il est nommé Administrateur, Membre du Comité de Direction de la PS. Il assume au sein du Comité de Direction diverses fonctions dont notamment la direction des Opérations d'Assurances. A ce titre, il participe activement aux opérations de croissance interne et externe de la PS qui aboutissent à la création du groupe P&V/VIVIUM. Il exerce également divers mandats d'administrateur dans les filiales non-assurance du groupe : banque, secrétariat social, immobilier... En mars 2010, il quitte le Comité de Direction de P&V/VIVIUM et est nommé Administrateur délégué du holding financier du groupe. Il a plus particulièrement en charge la supervision de la gestion des filiales immobilières et des activités luxembourgeoises de P&V/VIVIUM. Dans le cadre d'un recentrage du groupe sur ses activités d'assurance

en Belgique, il pilote la vente de certaines entités belges et luxembourgeoises. Il prend sa retraite en juillet 2014.

### Michel BEETS

Après avoir obtenu son diplôme de Mécanique, il entre en 1973 à la Sabena afin de suivre des études complémentaires. En 1974, il passe Ingénieur à l'Administration des Transports de Bruxelles puis Ingénieur à la société Reynolds Aluminium.



Richard BENRUBI

### Richard BENRUBI

Père de **Benjamin BENRUBI** (ICA 1999).

Il fait partie de la première promotion d'Ingénieurs Civils Architectes diplômés par la Faculté. Il entre le 2 octobre 1971 au Bureau d'études d'Urbanisme de l'Université de Mons-Hainaut, devenue UMONS. Il y travaille sous la direction des Professeurs Jacquemin, Save et Barthélemy, chargés à l'époque de concevoir l'extension de l'Université sur le campus des Grands Prés. Le 1<sup>er</sup> avril 1975, il est nommé Ingénieur en chef-directeur des Services techniques de la Ville de Mons, avec la mission de les réorganiser suite à une première fusion de communes, qui sera suivie en 1976 d'une seconde fusion. Il a en charge la gestion des Services



Michel BÉRIOT

### Michel BÉRIOT

Début de carrière en octobre 71 dans l'industrie, d'abord en constructions métalliques ensuite dans la construction mécano-soudée et la chaudronnerie lourde jusqu'en fin 1976. Après la première crise pétrolière des années 70, nouvelle orientation professionnelle en occupant un poste d'ingénieur au Ministère de l'Education nationale responsable des projets de constructions de bâtiments scolaires pour les communes et la province du Hainaut. Début 1979 nouvelle reconversion, formation de six mois d'analyste et chef de projets informatiques au centre d'études IBM Bruxelles. Pendant 12 ans, il occupe des postes de Chef de projets et Responsable de services informatiques dans plusieurs Banques et Société de Bourse. En 1993, changement de statut, début d'une carrière de Consultant Indépendant. Les 10 premières années sont occupées par des projets d'installation et de maintenance d'application de gestion dans le domaine des banques ainsi que des missions d'évaluation de l'informatique installée pour des sociétés d'assurances et de Bourse.

des Bâtiments Communaux, de la Voirie, des Plantations, de l'Urbanisme et de l'Aménagement du Territoire. Dans ce cadre, il participe activement aux opérations de rénovation et de requalification du paysage urbain montois. Il a été membre-fondateur de l'Association régionale des directeurs et ingénieurs communaux (ARDIC). Le 5 juin 1997, il est promu Directeur général des Services techniques communaux de la Ville de Mons. Il prend sa retraite le 30 juin 2011, mais sera chargé de superviser les grands chantiers d'investissement dans le cadre de Mons - Capitale européenne de la Culture, et ce jusqu'au 31 août 2015. Il est membre de la Commission Royale des Monuments, Sites et Fouilles de la Région wallonne depuis 2002.

**ENGIE**  
Laborelec

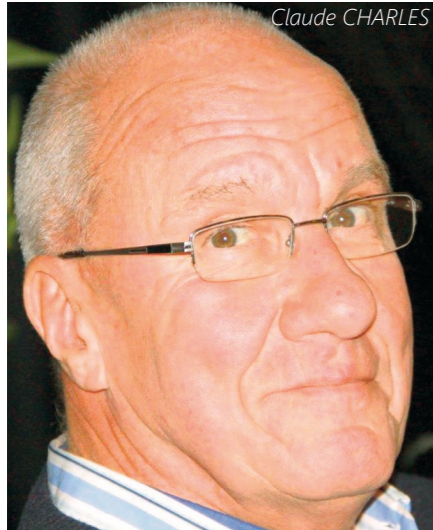
[www.laborelec.com](http://www.laborelec.com)

Consultance technique  
au service de l'énergie électrique

- > Production d'électricité
- > Transport et Distribution
- > Utilisations de l'électricité
- > Stockage



La plupart de ces prestations se déroulent en dehors de la Belgique. En 2003, nouvelle orientation en privilégiant les missions de travaux en régie uniquement en Belgique, spécialement dans le domaine de surveillance des installations hardware, des travaux de production journaliers et périodiques réalisés dans un centre informatique. Ces prestations exigeaient des contrôles journaliers de plus ou moins 18 heures en local et à distance du lundi au samedi. Il est retraité le 1<sup>er</sup> janvier 2012.



Claude CHARLES

### Claude CHARLES

« 33 ANS DE SIDÉRURGIE ! Sorti en 1971 de la section chimie, j'ai, dans un premier temps effectué un stage au laboratoire des fours à coke de la société Cockerill Marchienne dans l'attente du service militaire. À la fin de celui-ci, j'ai rejoint la même société, engagé, cette fois, comme ingénieur de production d'un laminoir à produits longs. Cinq ans plus tard, je fus transféré au staff de la direction générale de la société Hainaut Sambre née de la fusion des bassins carolos. Je fus invité, alors, à reprendre des études en Sciences Économiques Appliquées. Diplômé, j'ai eu l'opportunité de suivre un stage de management à l'Université de Harvard aux USA. De retour en Belgique, j'ai occupé brièvement le poste de contrôleur de gestion des

usines de Liège, les bassins carolos et liégeois ayant fusionné. Ensuite, j'ai dirigé une filiale du groupe, Les Tréfileries de Fontaine l'Évêque pendant deux ans. En 1985, je fus appelé à la Direction Commerciale pour prendre la direction belge du département Fer-Blanc. J'ai terminé ma carrière en tant que Directeur Commercial du département exportation de la Société Arcelor, toujours pour le produit Fer-Blanc. En 2006, j'ai pris ma préretraite de la Société devenue Arcelor Mittal. »

### Patrick DE BRUYNE

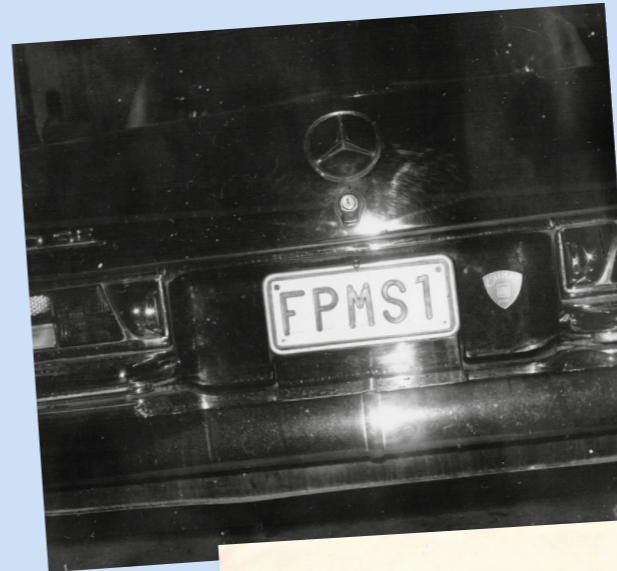
« A peine le cursus Polytech terminé, je fonce à l'Uni pour quatre semaines intensives d'Allemand. J'ai décidé de tenter ma chance en Suisse. Je débute comme stagiaire dans les semi-conducteurs de puissance chez Brown Boveri. 1971, c'est la saison de la politique brutale anti-migratoire. Les permis sont des plus rares. Le mien est d'un an et sera prolongé de six mois, pour bonne conduite. En avril 1973, la famille doit être reconduite à la frontière... Le centre de recherche se bat et m'obtient un permis d'un contingent « spécial ». Ouf. Dix ans plus tard, après la recherche, le développement, l'assurance qualité et le marketing, je reprends la responsabilité de toute l'activité semi-conducteurs. Nous étions des précurseurs et avons construit une usine qui reste aujourd'hui la plus performante dans le domaine de la puissance. Ces dix-huit ans d'apprentissage et d'expérience ont été exceptionnels. En 1989, je quitte ce qui est devenu ABB, dans un climat politique malsain, pour reprendre la direction du groupe LEM, spécialisé dans la mesure électrique, et le développer à l'international. Au départ, essentiellement à Genève avec quelque 130 pionnier-e-s, l'entreprise artisanale et familiale se transforme en un groupe global côté en bourse ;



Patrick DE BRUYNE

il occupe vers 2005, 1.200 personnes dans 18 pays et est devenu le leader incontesté dans le monde. Une aventure humaine, culturelle et un sport d'équipe remarquables. En 2006, à quatre collègues, nous rachetons la société AESA spécialiste mondial de la gestion de la qualité et des mesures électriques de câbles, que ce soit pour la communication ou le transport d'énergie, ainsi que sa concurrente en Allemagne. Le défi de conduire une société de petite taille avec pas mal de ressources à l'extérieur et une présence de chaque instant dans le monde entier, qui me verra m'engager passablement dans de nombreuses provinces Chinoises, entre autres. Riche de quelque 35 ans de direction d'entreprises industrielles multi-nationales et multi-culturelles, 30 ans de conseils d'administration, parsemés de conflits sur des valeurs non-partagées et défiant souvent le bon-sens, je continue maintenant à participer à une start-up IRIS, au sein d'une équipe dynamique et soudée, qui vise à établir une technologie nouvelle dans l'imagerie infrarouge. »

## BLAGUE D'ÉTUDIANTS



FACULTÉ POLYTECHNIQUE  
DE MONS  
ADRESSER LA CORRESPONDANCE  
A M. LE RECTEUR  
TÉLÉPHONE MONS 381.91 (8 LIGNES)  
COMPTE CHÈQUES POSTAUX 312.85

MONS, le .....  
Rue de Houdan

Les plaques d'immatriculation de la voiture de la Faculté ont été enlevées vraisemblablement en guise de plaisanterie.

Toutefois, si plaisanterie il y a, ses auteurs n'en ont probablement pas mesuré les conséquences.

Des plaques d'immatriculation ne peuvent être remplacées qu'après déclaration aux autorités compétentes, lesquelles font obligatoirement une enquête sur les circonstances de leur disparition et sur ce qu'elles ont pu devenir.

La police judiciaire a déjà démarré l'enquête en question et seule la restitution immédiate, si tant est qu'il s'agisse d'une plaisanterie, pourrait éviter que des poursuites ne soient automatiquement engagées.

Si les plaques ne sont pas remises au concierge du boulevard Dolez avant 17 heures aujourd'hui 20 décembre, il ne sera plus possible d'arrêter le mécanisme de l'enquête et des poursuites.

Dans ces conditions, il ne s'agirait plus d'une simple plaisanterie et la Faculté n'interviendrait pas auprès des autorités concernées pour que cet incident soit ignoré.

Mons, le 20 décembre 1967.  
Le Recteur,

Prof. P. ROUZEAU de LEHAIE.

## SOUVENIRS

**Vous rappelez vous de la blague des Mines l'année de votre sortie ?**  
Partagez vos souvenirs avec les membres AIMs !

Contact : [aims.bi@umons.ac.be](mailto:aims.bi@umons.ac.be)





Jean-Noé DEHON

### Jean-Noé DEHON

Après avoir obtenu son diplôme d'Ingénieur Civil Électricien, il entre aux ACEC en 1971, dans la division Son – Vision – Domestique. En 1975, il rejoint le département Electronique Industrielle (EIN – Automatismes & Régulation) où il élabore les logiciels d'auto-contrôle des « systèmes sol » et de configuration du lanceur européen Ariane I. En 1978, il participe à la mise en service à Kourou (Guyane française) des équipements de Contrôle - Commande des chaînes Electriques et Fluides de l'Ensemble de Lancement Ariane – n°1 et à l'intégration des logiciels associés. En 1984, il est chargé du développement des systèmes multi-microprocesseurs en contrôle-commande industriel, des équipements de télé-contrôle et de leur mise en œuvre dans les domaines de contrôle-commande de centrales hydrauliques, de gestion des réseaux électriques haute-tension et de leur topologie, de télé-contrôle des sous-stations, des interfaces informatiques (« frontaux ») des centres de contrôle et de signalisation du réseau ferroviaire belge, de contrôle/commandes en centrales thermiques et nucléaires, et du métro (Charleroi & Bruxelles). En 1982, il participe à la conception et à l'élaboration du contrôle/

commande électrique de l'Ensemble n° 2 de Lancement Ariane (ELA-2), à l'adaptation des logiciels de mise en configuration de vol, d'essais et de tir du lanceur européen. En 1988 il est responsable du département spatial. En partenariat avec ETCA (Etudes Techniques et Constructions Aérospatiales), y sont développés, intégrés et mis en service les équipements informatiques des bancs de contrôle de la filière Ariane V. Nommé ingénieur en chef en 1998, il est admis en préretraite en 2005.

### Jacqueline FRONVILLE

« J'ai commencé ma carrière au Ministère des Travaux Publics au service de stabilité, ensuite j'ai travaillé à la Santé Publique pour les constructions hospitalières. J'ai finalement été nommée en 1978 à la Régie des Bâtiments, affectée principalement à la direction de Mons. J'y suis restée jusqu'à la retraite. »



Jacqueline FRONVILLE

### Michel NOURRICIER

Après avoir obtenu son diplôme d'Ingénieur Civil Métallurgiste, il entre à la Fabrique de Fer de Charleroi où se déroule toute sa carrière. Il prend sa pré-retraite en 2003.



Masata PASI BENGI

### Masata PASI BENGI

Après avoir obtenu son diplôme d'Ingénieur Civil Electricien en 1971, il entre chez Chanic en 1972 comme Service manager, puis Chef de Bureau Méthodes et organisation à la Direction Générale jusqu'en 1974. En 1975, il est nommé Directeur du Département cuivre à la Société Zairoise de Commercialisation des Minerais (aujourd'hui Gécamines Commerciales). Il passe ensuite chez RKF comme Directeur Administratif et Financier. De 1977 à 1979, il est Gérant de la société Fabripeint. De 1979 à 1984, il débute dans l'enseignement supérieur et universitaire comme Assistant à l'ISTA, puis à la FPMs comme Doctorant en 1985. Il y obtient son Doctorat en Sciences Appliquées en 1989 et passe Chercheur et Coordonnateur de projets. Il est nommé Professeur Associé à l'ISTA en 1995 ; Chef de la section électronique en 1999 ; Directeur Général en 2002 ; Professeur Chef de section second cycle en 2010 et Coordonnateur cellule de coopération en 2012. Depuis 2018, il est Chef de la section électronique à l'ISTA et Président de l'APISTA.

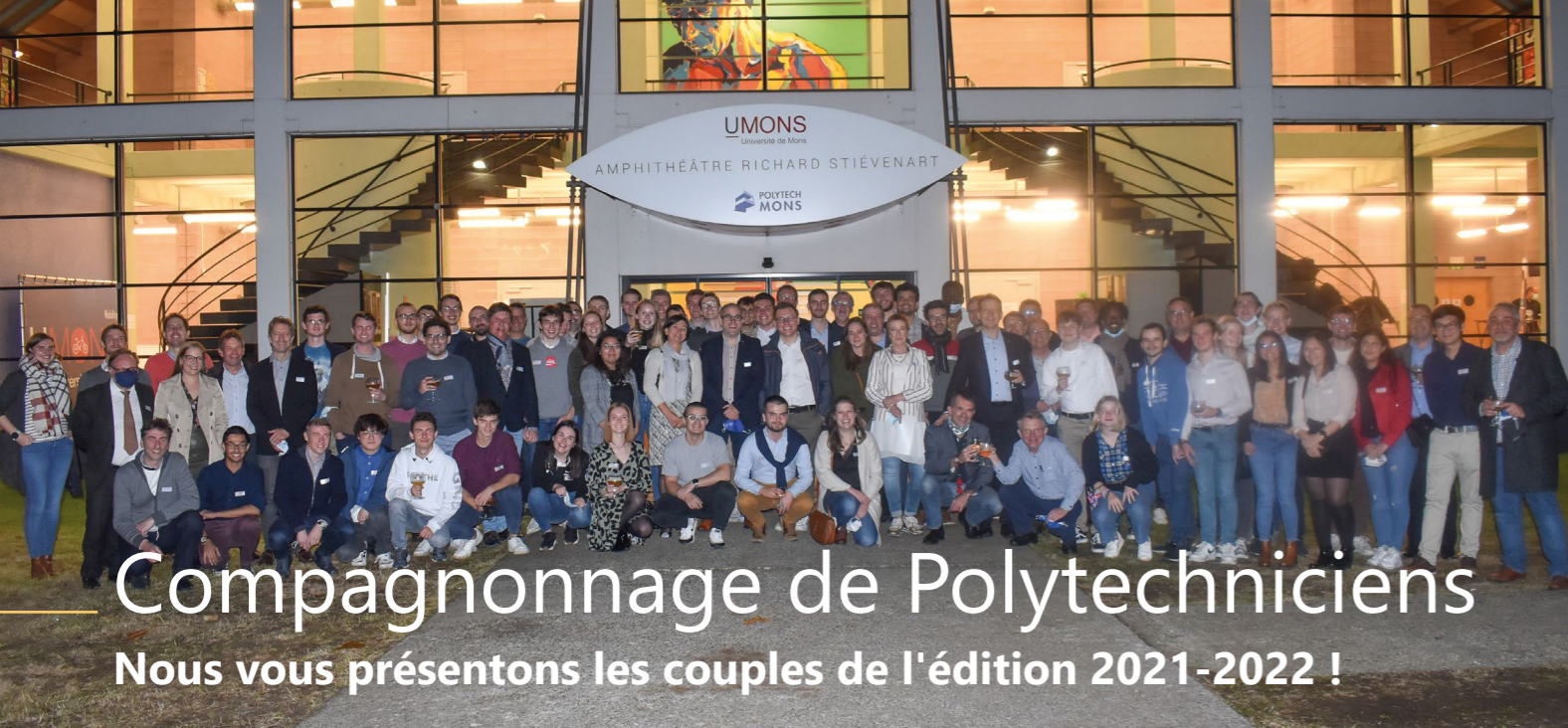
**Nos remerciements à Richard BENRUBI et à Michel BOMAL pour nous avoir confié les photos et souvenirs de leurs années d'études.**











# Compagnonnage de Polytechniciens

Nous vous présentons les couples de l'édition 2021-2022 !



Avec le soutien du Prix Pierre François Tilmon géré par la Fondation Roi Baudouin



Fondation Roi Baudouin  
Agir ensemble pour une société meilleure





## Sowalfin, partenaire des PME

Nous aidons les entrepreneurs wallons à réaliser leurs ambitions

**SOWALFIN**  
PARTENAIRE DES PME

La Sowalfin a été créée en 2002 à l'initiative du Gouvernement wallon avec pour mission initiale de faciliter l'accès au financement des entrepreneurs wallons, indépendants ou PME.

Par le biais de garanties et/ou de financements variés, la Sowalfin joue un rôle complémentaire et nécessaire à celui des banques et des investisseurs privés.

Depuis 2018, la Sowalfin s'est également vu confier des missions en matière d'animation économique. Aujourd'hui, le groupe Sowalfin propose une offre intégrée de services de sensibilisation, d'accompagnement et de financement, à destination des PME, que ce soit par une intervention directe ou par le biais de partenaires publics et privés. Pour faciliter l'accès des entrepreneurs à ces informations et

dispositifs, un service d'orientation, le 1890, a été créé sous la forme d'un site ([www.1890.be](http://www.1890.be)), d'un numéro d'appel et de points de contact physique sur tout le territoire wallon.

**Un exemple : les solutions en matière de soutien à l'éco-transition des entreprises.**

En outre, l'organisation de la Sowalfin en 6 pôles (Création, Croissance, Transmission, Innovation, Eco-Transition, Internationalisation) permet de répondre aux besoins des TPE/PME wallonnes, quel que soit leur stade de vie (de la création à la transmission) ou pour des thématiques spécifiques.

Le Pôle éco-transition aide les entreprises à concrétiser leur transition bas carbone et ainsi à contribuer à la réduction des émissions de CO<sub>2</sub>, au travers du dispositif Easy'green.



Les services à disposition pour réduire l'empreinte carbone des PME sont multiples et complémentaires :

■ **Information & sensibilisation** des porteurs de projet et des entreprises aux différentes thématiques bas carbone (énergie, énergie renouvelable, gaz fluorés, économie circulaire, ...).

■ **Accompagnement** via le réseau de référents bas carbone/économie circulaire ou via des prestataires privés et les « chèques-entreprises » énergie et/ou économie circulaire.

■ **Financements** (sous forme de prêt notamment subordonné à des conditions attractives) pour les projets qui :

- améliorent la performance énergétique des outils de production ou du bâtiment ;
- permettent la production d'énergie d'origine renouvelable ;

• réduisent l'utilisation de gaz fluorés ;

• innovent dans les thématiques et les applications en lien avec la transition bas carbone ou l'économie circulaire (déchets, valorisation, recyclage, éco-conception, symbiose, économie de la fonctionnalité, éco-innovation...).

Chaque année, plus de 200 projets pour un total de financement annuels de 30 millions € peuvent ainsi être concrétisés.

**Technochim**  
chemical cleaning

**L'EXCELLENCE**  
DU TRAITEMENT & DE LA PROTECTION  
DES SURFACES MÉTALLIQUES

- TRAITEMENTS MÉCANIQUES
- TRAITEMENTS CHIMIQUES
- TRAITEMENTS ÉLECTRO-CHIMIQUES

Plus de 1500 m<sup>2</sup> d'atelier.  
Sur site ou dans nos ateliers, nous traitons vos pièces inox ou titane.

info@technochim.eu • [www.technochim.eu](http://www.technochim.eu)

**Vous êtes une TPE/PME implantée en Région Wallonne ?**

**Vous voulez devenir acteur de la transition énergétique et contribuer à la réduction des émissions de CO<sub>2</sub> ?**

**SOWALFIN**  
ECO-TRANSITION

**Contactez notre équipe :**  
Tél. 04/220.51.90  
[eco-transition@sowalfin.be](mailto:eco-transition@sowalfin.be)  
[www.sowalfin.be/eco-transition](http://www.sowalfin.be/eco-transition)

Pour continuer à valoriser mon diplôme d'Ingénieur Civil, je règle ma **cotisation 2021**.

Et je remplis le formulaire de domiciliation sur [polytech-mons-alumni.be](http://polytech-mons-alumni.be)

**Polytech Mons Alumni**  
Partager pour inspirer.

## INVITATION

### Business Cocktail

Jeudi 10 février 2022

Notez déjà la date de ce Business Cocktail exceptionnel ! Les informations complémentaires suivront sur le site.

**Inscription & Contact :**  
[polytech-mons-alumni.be](mailto:polytech-mons-alumni.be) - [aims@umons.ac.be](mailto:aims@umons.ac.be)





## My twin is... digital ! Partie n°2/2

Comme évoqué dans la partie n°1, les Technologies i4.0, permettraient donc, non seulement, de réaliser le suivi des conditions de fonctionnement effectives des machines et équipements industriels mais encore de le faire en « temps continu » ou, tout au moins, en « temps discret » sur des intervalles jugés significatifs au regard des phénomènes de vieillissement et d'endommagement régissant la vie de l'équipement en question.

### Comment cela peut-il se faire et que pouvons-nous en déduire effectivement ?

L'exploitation moderne des « IoT's » (capteurs connectables délivrant une information succincte à l'instant t) et des smart-sensors (capitalisant l'information à la source et intégrant déjà une intelligence propre spécifique), permettent de mesurer facilement les paramètres suivants :

- les **niveaux vibratoires** desquels nombre d'informations additionnelles pourront être potentiellement déduites (santé globale Type ISO 10816, cartes d'identité de défauts d'éléments de

machine spécifiques tels écaillage, usure, fissuration, ..., évolution des pertes propres dans le temps, ...)

- les **niveaux de T°** atteints par certains points névralgiques de la machine ou de l'élément renseignent aussi sur des tendances potentiellement problématiques comme la perte des propriétés visqueuses des lubrifiants, l'oxydation excessive du milieu ou encore, l'atteinte des températures de service extrêmes des composants ;

- la **mesure en temps continu** de la qualité des lubrifiants (leur contamination notamment, de par la mesure du taux de particules étrangères, de leur nature (métallique ou non), de leur distribution tant en nombre qu'en taille) ;

- à cela s'ajoute également la mesure de la **charge effective instantanée** en termes de couple transmis et d'efforts subis par l'équipement ;

- si l'on veut être complet, il faut également mesurer les **vitesse des éléments en mouvements**

**relatifs**, source potentielle d'usure sous charges, mais aussi, moyen de comptabiliser le nombre de cycles de charges j effectués ;

- et **répertoire cela sur une ligne du temps** de manière à identifier les cas de charges subis par ces éléments de machines.

Une fois ceci fait, il est alors possible d'alimenter le modèle physique de l'équipement envisagé (élaboré sur base de BearinX, Caba3D, Telos, ...) en données (pseudo-)instantanées (ou discrètes) et d'en déduire les informations importantes suivantes :

- les temps et durées de surcharges mais aussi de sous-charges (qui peuvent, elles aussi, être problématiques).

Selon la finesse de la captation, ces surcharges et sous-charges se détailleront alors en :

- intensité des cas de charges ;
- morphologie de ceux-ci.

Sur l'ensemble des valeurs extrêmes, des seuils d'alerte et de pré-alertes peuvent être incorporés, avec notification à l'utilisateur d'une tendance anormale ou inquiétante.

Des lois de comportement des éléments de machines, on peut alors en déduire, les durées de vie nominales ré-évaluées, taux d'endommagement, intervalles de re-lubrification, apprécier les risques relatifs de fatigue superficielle et/ou volumique, de vieillissement chimique des lubrifiants soumis à ces charges thermiques et mécaniques, ...

dans l'économie circulaire. Lors d'une inspection visuelle aléatoire en fin de trimestre Q1, il est constaté la présence de « spalling », un écaillage sensible sur la denture d'engrenage. La réparation d'une telle machine étant clairement du ressort du CapEx (investissement de plusieurs 100aines de milliers d'€), elle engendrera l'arrêt complet de la ligne, le démontage d'une partie de celle-ci, l'intervention d'équipes spécialisées... Il faut, non seulement, la budgéter, mais encore, la planifier suffisamment à l'avance car, en dehors des agendas de production et de maintenance, ni ces éléments, ni ces équipes hautement spécialisés ne sont, respectivement, de stock, ou disponibles d'un claquement de doigts ! Le prochain arrêt maintenance n'est prévu qu'en fin de... Q4 !!! Il faudra donc trouver le moyen de fonctionner de manière sécuritaire encore 3 trimestres... un vrai challenge pour l'ingénieur civil !

Il est alors décidé d'instrumenter l'ensemble de la machine avec des smart-sensors et de faire le suivi détaillé de cette dernière.

pouvoir identifier les évolutions et tendances. Connaissant ces données, le modèle physique de l'application nous livrera alors une évaluation régulière des durées de vie effectives des composants et des projections de leur durée de vie restante (ou RUL : *remaining of useful life* ou *rest of useful life*). L'évolution des endommagements sera alors instantanément traitée par le modèle dans le but d'analyser alors des scénari potentiels de marche dite « dégradée », permettant alors de préserver tant l'outil que l'emploi mais aussi le livrable à des tiers, de lui permettre de tenir jusqu'à la période d'arrêt planifiée et organisée mais encore, au besoin, d'organiser un « vitaminage » additionnel des fluides lubrifiants pour tenter de limiter ainsi usure, phénomène de dégradation, consommation d'énergie excessive, ...

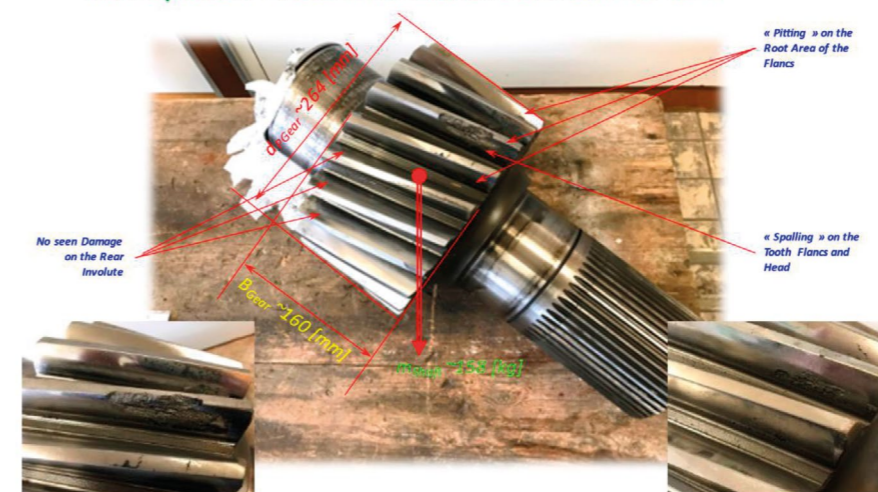
Le modèle physique peut également nous livrer les situations de stress subies desquelles les ingénieurs civils pilotant la production et maintenance pourront alors s'accorder pour organiser les arrêts et remplacements nécessaires.

L'un des aspects intéressants de la démarche et que, là où le coût de remplacement et d'intervention en urgence a été estimé à 74,77% du coût total d'intervention, le coût de la prévention, engineering de modélisation complet incluse n'atteint que 8,19% et le coût de li4.0, services compris atteint à peine 4,35%... on voit alors le grand intérêt de la prévention !

**L'article complet ainsi que la bibliographie sont disponibles dans la partie privée du site de l'AIMs.**

**Pierre DUPONT**  
pierre.dupont@infonie.be

### The Failure Analysis & Prevention of a Large ... The Inspection – Visual Examination 6 of December 2017



Un arbre stratégique de 158 kg dans la conduite d'un procédé de l'économie circulaire délivrant pas moins de 70000 Nm à l'utilisation, 24h/24, 7j/7 !

La figure ci-dessus reprend le cas d'un arbre de machine d'un gros réducteur industriel, stratégique, de puissance P = 250 kW exploité

Vibrations, T°, pollution d'huile, charges, vitesses, sont alors prélevés de ces smart-sensors régulièrement et filtrés pour





## Start up en démarrage ou en croissance ?

Développez et augmentez votre chiffre d'affaires !  
WSL lance la deuxième édition du

# CR booster

by WSL

Un programme exclusif de 9 workshops pratiques B2B

Plus d'infos ? [info@wsl.be](mailto:info@wsl.be)

**WSL**

For techno-entrepreneurs.

WSL est le support pour les techno-entrepreneurs en Wallonie et à Bruxelles.

Pour continuer à valoriser mon diplôme d'Ingénieur Civil, je règle ma **cotisation 2021**.

Et je remplis le formulaire de domiciliation sur [polytech-mons-alumni.be](http://polytech-mons-alumni.be)

**Polytech Mons Alumni**  
Partager pour inspirer.



## PROCHAINES ACTIVITÉS

28 janvier | Réception de Nouvel An au BAM  
AIMs

29 janvier | Visite de l'exposition René Magritte  
Section de Liège-Luxembourg

5 février | Bureau  
AIMs

10 février | Business Cocktail  
AIMs

11 février | Soirée au théâtre Arlequin à Liège  
Section de Liège-Luxembourg

24 & 25 février | Journée des Entreprises  
FPMs

23 avril | CA  
AIMs

21 mai | Assemblée Générale & Célébration des Jubilaires  
AIMs

17 septembre | PMD  
FPMs

15 octobre | Bureau  
AIMs

*Suite à la pandémie, certaines activités ont été annulées ou reportées. Pour les mois à venir, et en fonction de l'évolution de la situation, nous vous tiendrons informés via la newsletter.*

**Pour en savoir plus**  
[polytech-mons-alumni.be](http://polytech-mons-alumni.be)

## MUMONS : Entrez, tout le monastère est ouvert !

**Musée, bibliothèque et rectorat de l'Université de Mons ont pris leurs quartiers dans l'ancien monastère des Visitandines de la place du Parc !**

Sa chapelle à la façade classée, son élévation imposante et ses décors baroques ont de quoi séduire. Le cloître qui la jouxte, et qui abrite une somptueuse bibliothèque, contribue à renforcer son ampleur dans le paysage urbain. Si cet ensemble patrimonial est remarquable, ses multiples affectations passées lui ont rarement permis d'être ouvert sur le monde extérieur.

Tout le contraire de l'expo « **Entrez, c'est ouvert !** » **accessible au public jusque début octobre 2022**. Si durant la semaine la bibliothèque est destinée aux étudiants, chaque dimanche, le MUMONS vous ouvre les portes du monastère en visite guidée. Et le premier dimanche du mois... c'est gratuit ! Partants ?

### Infos et réservations

<https://mumons.be/museum/activites/entrez-tout-le-monastere-est-ouvert/>

**mumons**

**Pour en savoir plus**  
[www.mumons.be](http://www.mumons.be) - [mumons@umons.ac.be](mailto:mumons@umons.ac.be)



## Vous souhaitez présenter votre entreprise ? Vous êtes à la recherche d'Ingénieurs ?

La Faculté Polytechnique de l'UMONS, l'AIMs Polytech Mons Alumni et les étudiants Ingénieurs civils de Master organisent, les **24 & 25 février 2022**, leurs traditionnelles **Journées des Entreprises**. Nous vous invitons à participer à cette nouvelle édition qui vous permettra d'apprécier nos futurs diplômés, en recherche d'un stage ou d'un premier emploi, et de mieux faire connaître votre entreprise.

Les informations pratiques sur l'organisation et le déroulement de ces journées sont accessibles via le site web de l'évènement <https://jde.polytech-mons-alumni.be/>

Nous comptons sur votre soutien et espérons recevoir un accueil favorable à cette invitation soit par mail [jde.polytech@umons.ac.be](mailto:jde.polytech@umons.ac.be) soit par téléphone 065/37.40.04.



# MERCI À NOS SPONSORS

# AIMs

Le Journal

OCTOBRE | NOVEMBRE | DÉCEMBRE 2021